

OPIS PRZEDMIOTU ZAMÓWIENIA DLA CZĘŚCI 7 przedmiotu zamówienia

„Zimowe utrzymanie dróg w sezonie zimowym 2018/2019 w miejscowości Berest.”

Zakres przedmiotu zamówienia obejmuje wykonywanie usług kompleksowych z zakresu zimowego utrzymania dróg obejmujących likwidację śliskości i odśnieżanie dróg.

Zimowe utrzymanie dróg to zespół prac mających na celu utrzymanie dróg w określonym standardzie. Minimalny poziom utrzymania nawierzchni dróg oraz dopuszczalne czasy osiągnięcia tego poziomu określone zostały poniżej.

1. Wykonanie kompleksowych usług obejmuje przede wszystkim:

- 1) zapobieganie powstawaniu śliskości, a zwłaszcza gołoledzi,
- 2) likwidację powstałej śliskości,
- 3) odśnieżanie,
- 4) patrolowanie dróg,
- 5) prowadzenie punktu informacji i łączności z Zamawiającym,
- 6) prace porządkowe po sezonie zimowym.

2. Odśnieżanie winno obejmować: jezdnię, pobocza bitumiczne, utwardzone i gruntowe, opaski ziemne, zatoki autobusowe, parkingi będące częścią pasa drogowego, skrzyżowania itd. Wykonawca usługi zobowiązany jest do prowadzenia stałej kontroli wykonywanych usług. Wykonawca usługi winien pracować z głęboką świadomością wszelkich zagrożeń w ruchu innych pojazdów, rzeczy i ruchu pieszych, wynikających z nienormatywnych gabarytów nośnika z pługiem i skutków energii odrzucanego śniegu. Wykonawca w zależności od otoczenia drogi, lokalizacji chodników, usytuowania budynków, itp. powinien dostosowywać we właściwy sposób prędkość roboczą nośnika w granicach od 20 do 50km/godz.

3. Do likwidacji śliskości jezdni lub jej zapobieganiu w obrębie jezdni Wykonawca winien stosować środki jakie mogą być używane na drogach publicznych oraz ulicach i placach zgodnie z Rozporządzeniem Ministra Środowiska z dnia 27 października 2005 r. w sprawie rodzajów i warunków stosowania środków, jakie mogą być używane na drogach publicznych oraz ulicach i placach /Dz. U. z 2005 r. Nr 230, poz. 1960/. Wysypywane materiały winny pokrywać jezdnię równomierną warstwą na szerokość nie mniejszą niż 90% podstawowej szerokości jezdni.

4. Odśnieżanie chodników wraz z wszystkimi występującymi na jego powierzchni urządzeniami, przejściami dla pieszych na całej szerokości i azylami w osi jezdni, schodami, wpustami wody itp. polega na mechanicznym lub ręcznym całkowitym usunięciu z nich śniegu, naboju śnieżnego, błota pośniegowego i lodu. W szczególnie uzasadnionych sytuacjach i po uzgodnieniu z Zamawiającym chodnik może być odśnieżony w niepełnej szerokości, np. brak miejsca na odkład śniegu. Niedopuszczalnym jest zawężanie przejść dla pieszych. Dopuszcza się pozostawienie cienkiej warstwy ubitego śniegu nieutrudniającego ruchu pieszych, posypanej środkiem uszorstniającym (piasek, kruszywo). Niedopuszczalne jest odkładanie śniegu na jezdnie. Wykonawca powinien przystąpić do odśnieżania chodników niezwłocznie po stwierdzeniu powstania utrudnień dla pieszych poruszających się po chodniku.

5. Likwidacja śliskości na chodnikach – polega na posypywaniu materiałami uszorstniającymi. Podstawowym materiałem uszorstniającym powinien być piasek lub kruszywo 2-4 mm bez zanieczyszczeń. Wykonawca powinien przystąpić do likwidacji śliskości na chodnikach niezwłocznie po stwierdzeniu powstania utrudnień dla pieszych poruszających się po chodniku.

6. Prace porządkowe po zakończonym sezonie zimowym obejmują:

- 1) ręczne lub mechaniczne oczyszczenie (śmieci, piasek, kamienie, itd.) powierzchni jezdni i chodników w obrębie pasa drogowego na całej ich szerokości wraz ze ściekami otwartymi, powiększoną o powierzchnię zatok położonych w ciągach dróg, wysp brukowanych, a także oczyszczenie jezdni dróg podporządkowanych w granicach linii rozgraniczających, z ewentualnym polewaniem wodą, użyciem wody pod ciśnieniem,
- 2) ręczne lub mechaniczne odspojenie stwardniałych zanieczyszczeń,
- 3) oczyszczenie ścieków „krytych” – liniowych z zanieczyszczeń wraz z ewentualnym demontażem i montażem przykryć (elementów ścieków) z użyciem wody pod ciśnieniem lub sprężonego powietrza,
- 4) załadunek odpadów na środki transportowe,
- 5) przewóz i wyładunek odpadów,
- 6) koszty opłat za składowanie i utylizację odpadów oraz wymaganych uzgodnień.

7. Zabezpieczenie prac prowadzonych przy odbywającym się ruchu na objętym pracami fragmencie drogi, jak również zabezpieczenie uczestniczących w tym ruchu osób i pojazdów należy do Wykonawcy. Zaleca się wykonywanie prac w okresie najmniejszego ruchu pojazdów samochodowych za wyjątkiem prac, które należy podjąć niezwłocznie.

8. Jakość wykonanych usług określana jest wizualnie ze szczególnym zwróceniem uwagi na stan nawierzchni w obrębie jezdni i chodników, na której nie powinna występować śliskość zimowa i utrudnienia w ruchu.

Łączna długość dróg gminnych do utrzymania w zadaniu wynosi: **9,353 km.**

Zamówienie należy wykonać w terminie: **od 23.11.2018 r. do 31.03.2019 r.**

Standard zimowego utrzymania dróg gminnych:

Opis stanu utrzymania drogi dla danego standardu	Dopuszczalne odstępstwa	
	po ustaniu opadów śniegu	od stwierdzenia występowania zjawisk
<p>Jezdnie odśnieżona na całej szerokości łącznie z pobocząmi, z pobocząmi na szerokości 0,75 m. Jezdnia posypana na: - skrzyżowaniach z drogami o nawierzchni ulepszonej, - skrzyżowaniach z koleją, - odcinkach o pochyleniu >4% - przystankach i zatokach autobusowych oraz w obrębie, - łukach poziomych o promieniu mniejszym niż 300 mb - odcinkach dróg biegnących w sąsiedztwie rzek i zbiorników wodnych - odcinkach dróg biegnących wzdłuż skarp o znacznym nachyleniu.</p>	<p>- śnieg luźny może zalegać – do 2 godz., - śnieg zajeżdżony – występuje do 5 cm, - nabój śnieżny – występuje do 5 cm, - zaspasy mogą występować – do 2 godz.</p>	<p>- gołoledź – 3 godz. - śliskość pośniegowa – 4 godz. - lodowica – 3 godz.</p>

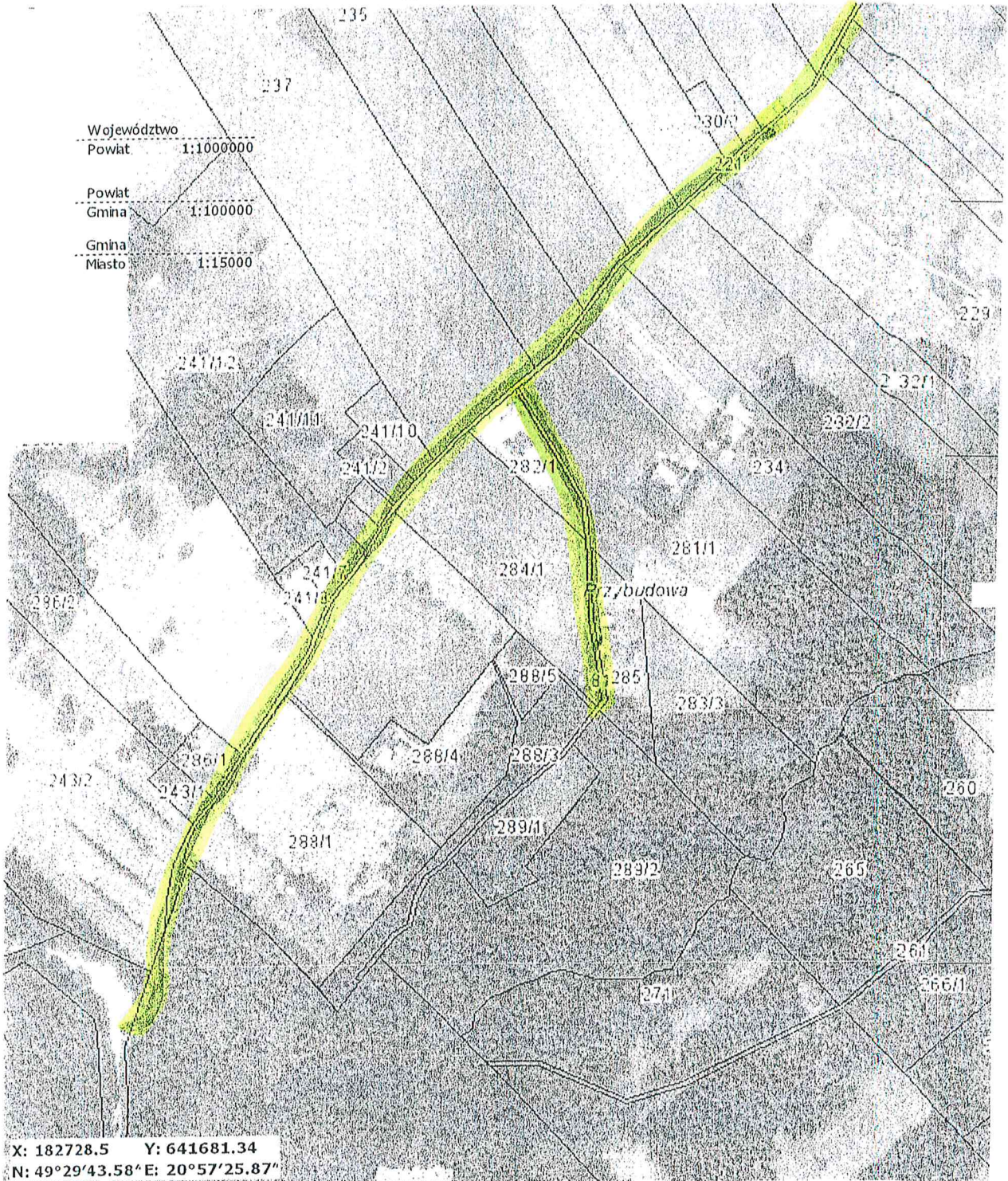
Wykaz dróg i ulic dla części 7-miejscowość Berest:

Działka ewidencyjna nr (ulica)	Długość mb
135, 140 + parking przy szkole	1100
143	1010
157	200
113	230
98, 99 (plac przed OSP)	300
90/1	140
72	230
52/1, 87/5, 87/4, 87/7, 293,	460
61, 60/6, 224/4, 222	470
214	150
6	300
16	110
37 + plac manewrowy dla autobusu szkolnego	700
294, 67, 245/3	700
287	1440
81 (Olejnik?)	250
221	900
103	100
151	103
92/2, 92,3, 91/5, 91/11, 160	210
ORLE 209, 79/3, 79/2	250
Łączna długość dróg i ulic dla zadania w metrach	9 353

30REST

Mapa Mapa satelarna

 Szukaj:



3DIREST

Mapa Metadane

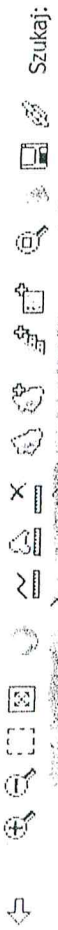
- Województwo
 - Powiat
 - Powiat
 - Gmina
 - Gmina
 - Miasto
- 1:1000000
1:100000
1:15000
- Szukaj:

1: 2000



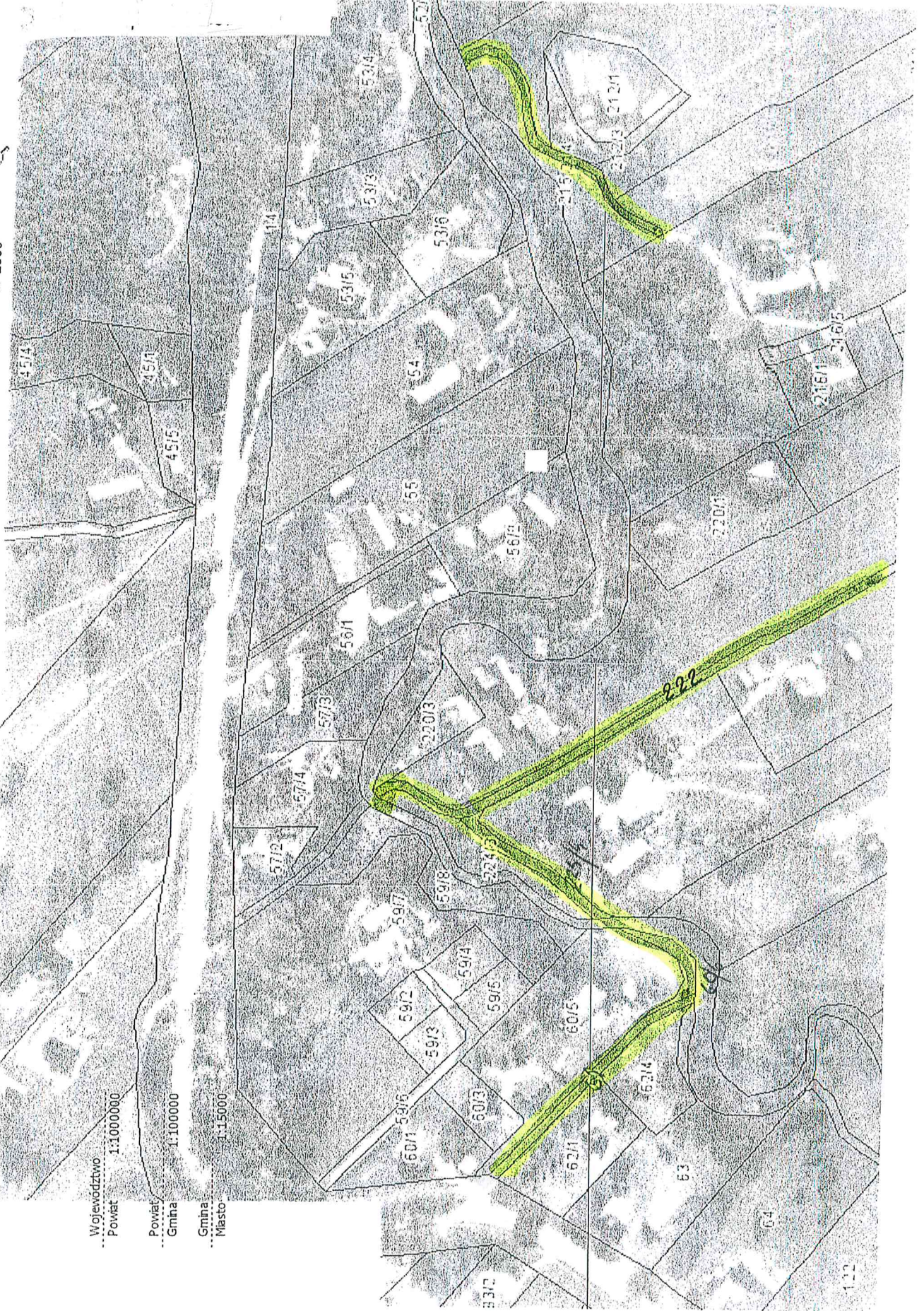
INTEREST

Mapa Metadane



1: 2000

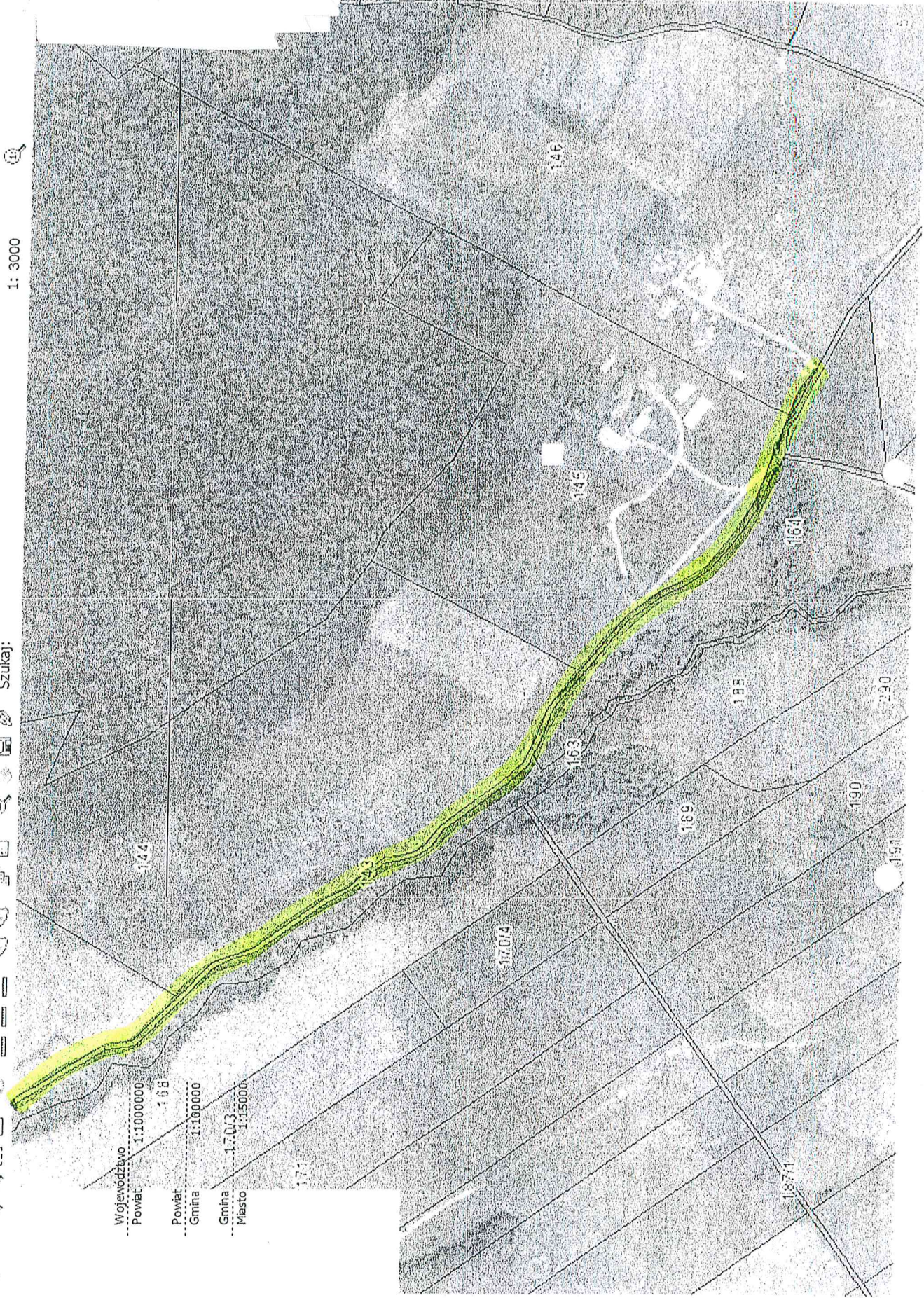
.....
Województwo
Powiat 1:1000000
.....
Powiat
Gmina 1:100000
.....
Gmina
Miasto 1:15000



ZARĘBI

Mapa Wierzbno

Map navigation and search tools including icons for home, back, forward, search, and zoom, along with the text "Szukaj:" and the scale "1: 3000".



Województwo
Powiat 1:1000000
168
Powiat
Gmina 1:100000
Gmina 1:7013
Miasto 1:15000



1.215s	Geoportal krajowy	Załadowano
0.001s	Geoportal krajowy	Załadowano
0.002s	Geoportal krajowy	Załadowano

